



Mobile Media Solutions

PMD-B200P Software-Update Anleitung Version 2.0



ALPINE ELECTRONICS GmbH

Wilhelm-Wagenfeld-Straße 1-3,
80807 München, Germany
Phone 089-32 42 640

ALPINE ELECTRONICS OF U.K., LTD.

Alpine House
Fletchamstead Highway, Coventry CV4 9TW, U.K.
Phone 0870-33 33 763

ALPINE ELECTRONICS FRANCE S.A.R.L.

(RCS PONTOISE B 338 101 280)
98, Rue de la Belle Etoile, Z.I. Paris Nord II,
B.P 50016, 95945 Roissy Charles De Gaulle
Cedex, France
Phone 01-48638989

ALPINE ITALIA S.p.A.

Viale C. Colombo 8, 20090 Trezzano
Sul Naviglio (MI), Italy
Phone 02-484781

ALPINE ELECTRONICS DE ESPAÑA, S.A.

Portal de Gamarra 36, Pabellón, Pabellón, 32
01013 Vitoria (Alava)-APDO 133, Spain
Phone 945-283588

Einleitung

Diese Anleitung beschreibt die Vorgehensweise zum Update der Software des PMD-B200P.

Anforderungen

- High-Speed Internet Zugang
- PC mit SD-Karten Leser oder SD-Karten Slot In
- SD-Karte mit mindestens 128MB Speicherkapazität

Hinweis: SDHC Karten werden nicht unterstützt

Software Verbesserungen

Navigation

- Behebt die Lautstärkeveränderungen während eines Telefonates, wenn gleichzeitig auf die Kartenanzeige gewechselt wird.

Bluetooth

- Verbessert die Telefonbuchunterstützung, wenn im Bluetoothmenü "Telefonbuch Quelle [SIM, Telefon]" ausgewählt ist, jedoch das Telefon nur die Übertragung der Telefonkontakte unterstützt (nicht von SIM Karte).
- Verbessert die Übertragungsgeschwindigkeit von Visitenkarten, wenn mehrere Telefonkontakte via OPP übertragen werden.
- Maximiert die Bluetooth Lautstärke während eines Anrufes
- Wechselt zur vorhergehenden Lautstärkeeinstellung, sobald das Telefongespräch beendet wird.
- Verbessert die Sprachqualität
- Ermöglicht die Telefonbuchübertragung zu Blackberry- Telefonen

GPS Empfang

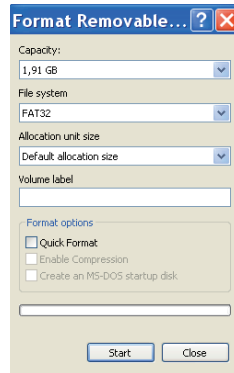
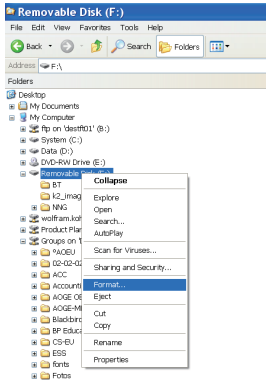
- Behebt den gelegentlichen Verlust des GPS-Empfangs

Fernbedienungssteuerung

- Behebt das Einfrieren der Fernbedienungsbefehle, wenn mehrere Zwischenziele eingegeben werden.

Formatieren der SD Karte

- 1 • Rechts Klick auf **“Wechsel-datenträger/Removable Disc“** [SD]
 - Klicken Sie auf **“Formatieren/Format...“**
- 2 • **“Schnell Format/Quick Format“** muss deaktiviert werden
 - Klicken Sie auf **“Start“**
 - Klicken Sie **“OK“** wenn das Formatieren beendet ist **“Formatierung fertig/Format Complete“**



Update Inhalte

- 1 • Laden Sie sich die Datei **“SDCardImage.zip“** auf Ihren PC herunter.
 - Extrahieren Sie die zip-Datei und speichern Sie den Inhalt in den Ordner **“SDCardImage“** auf Ihre formatierte SD-Karte
 - Die SD-Karte muss folgende Ordner und Dateien beinhalten:

Name	Size	Type
BT		File Folder
K2_IMAGE		File Folder
NNG		File Folder
ChkSum_PC.exe	480 KB	Application
NaviUpdate.exe	3,035 KB	Application
update.log	1 KB	Text Document

- 2 • Entnehmen Sie die SD-Karte aus Ihrem PC **“Safely Remove Hardware“** [SD]

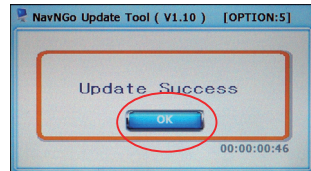


- 3 • Aktivieren Sie den Schreibschutz an Ihrer SD-Karte

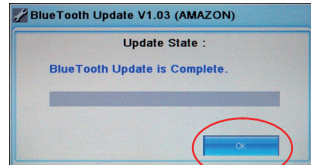
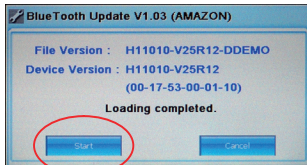
Update PMD-B200P Version 2.0

- 1** • Verbinden Sie Ihren PMD-B200P Version 2.0 mit dem Netzteil
- Reseten Sie Ihren PMD-B200P Version 2.0
- 2** • Stecken Sie die SD-Karte in den SD-Slot
- Drücken und halten Sie gleichzeitig den **“Lautstärke leise”** Regler und **“Power”** Knopf, bis der **“Update Mode”** gestartet wird.
- 3** • Um fortzufahren, drücken Sie auf dem Bildschirm **“OK”**, wenn **“Update Success”** angezeigt wird.

Lautstärke Regler Leise



- 4** • Drücken Sie auf dem Bildschirm **“Start”**
- 5** • Drücken Sie **“OK”**, sobald das Update beendet ist - der PMD-B200P schaltet sich dann aus.



Abschließende Schritte

- Reseten Sie den PMD-B200P Version 2.0
- Entfernen Sie die SD-Karte aus dem SD-Slot
- Schalten Sie ihr Gerät ein und folgender Bildschirm wird angezeigt.
- Drücken Sie **“Disable Menu”** um das Startmenü beim nächsten Programmstart zu deaktivieren. Der Button ändert sich von **“Disable Menu”** zu **“Enable Menu”**.
- Drücken Sie **“iGO”**, um die Navigationsanwendung zu starten.

